

# การศึกษาวิจัยและสำรวจข้อมูล ตามรอยเสด็จประพาสต้น ร.ศ. ๑๒๓

รองศาสตราจารย์ ดร.วรรณศิลป์ ฟ้าพันธุ์  
ภาควิชาการวางแผนภาคและเมือง คณะสถาปัตยกรรมศาสตร์ จุฬาลงกรณ์มหาวิทยาลัย

## บทคัดย่อ

สาระสำคัญของบทความนี้ เป็นการนำเสนอผลการวิจัยเรื่อง “การศึกษาวิจัย และสำรวจข้อมูลตามรอยเสด็จประพาสต้น ร.ศ. ๑๒๓” ซึ่งเป็นการวิจัยจากเอกสาร ควบคู่กับการสำรวจภาคสนาม มีวัตถุประสงค์ เพื่อวิเคราะห์ สำรวจ และจัดทำแผนที่แสดงเส้นทางและสถานที่เสด็จประพาสต้นของพระบาทสมเด็จพระจุลจอมเกล้าเจ้าอยู่หัวเมื่อ ร.ศ. ๑๒๓ (พ.ศ. ๒๔๔๗) รวมทั้งรวบรวมข้อมูลเกี่ยวกับแหล่งมรดกทางวัฒนธรรมและสิ่งแวดล้อมที่เกี่ยวข้องกับการเสด็จประพาสต้นดังกล่าว

ผลการศึกษาพบว่า การเสด็จประพาสต้นของพระบาทสมเด็จพระจุลจอมเกล้าเจ้าอยู่หัวเมื่อ ร.ศ. ๑๒๓ (พ.ศ. ๒๔๔๗) มีพระบรมวงศานุวงศ์และเจ้านายชั้นผู้ใหญ่ตามเสด็จหลายพระองค์ เส้นทางเสด็จประพาสหลักคือแม่น้ำและคลอง โดยส่วนใหญ่จะเป็นการเสด็จโดย “กระบวนประพาสต้น” คือ ทรงเรือมาดเก๋ง ๔ แจว มีเรือมาดประทุน ๔ แจวเป็นเรือเครื่องเสวย พ่วงเรือไฟเล็กไปเพียง ๒ ลำ แยกจากกระบวนใหญ่ ซึ่งมักจะล่องหน้าไปอยู่ยังสถานที่ประทับแรม นอกจากนี้ยังมีการเสด็จโดยรถไฟในบางโอกาส รวมทั้งการเสด็จประพาสทางถนนในเมืองต่างๆ

การเสด็จประพาสต้นครั้งนี้ใช้เวลาทั้งสิ้น ๒๕ วัน มีจุดเริ่มต้นจากราชวังบางปะอิน เมื่อวันที่ ๑๔ กรกฎาคม พ.ศ. ๒๔๔๗ และสิ้นสุดที่พระบรมมหาราชวัง กรุงเทพมหานคร เมื่อวันที่ ๗ สิงหาคม พ.ศ. ๒๔๔๗ ผ่านพื้นที่ ๑๑ จังหวัด ได้แก่ ปทุมธานี นนทบุรี กรุงเทพมหานคร สมุทรสาคร ราชบุรี สมุทรสงคราม เพชรบุรี นครปฐม สุพรรณบุรี อ่างทอง และพระนครศรีอยุธยา ซึ่งในจำนวนนี้มีเพียงจังหวัดปทุมธานีเพียงจังหวัดเดียวที่ไม่ได้หยุดแวะประพาสที่ใดเลย ส่วนจังหวัดอื่นๆ นั้น ได้เสด็จประพาสตามสถานที่ต่างๆ มากน้อยแตกต่างกันไป

ผลจากการวิจัยครั้งนี้ ทำให้ทราบตำแหน่งของเส้นทางและสถานที่เสด็จประพาสต้น รวมทั้งสามารถจัดทำเป็นแผนที่แสดงเส้นทางและสถานที่เสด็จประพาสต้น ร.ศ. ๑๒๓ เพื่อนำไปใช้ประโยชน์ในการอ้างอิงและศึกษาเพิ่มเติมต่อไป ทั้งนี้ เส้นทางและสถานที่เสด็จประพาสต้นดังกล่าวมีคุณค่าทางด้านประวัติศาสตร์และศิลปวัฒนธรรม เป็นแหล่งมรดกทางวัฒนธรรมสำคัญที่ควรจะช่วยกันเก็บรักษาให้เป็นมรดกตกทอดไปยังชนรุ่นหลัง และเพื่อเป็นอนุสรณ์ระลึกถึง “สมเด็จพระปิยะมหาราช” พระมหากษัตริย์ผู้ทรงเป็นที่รักยิ่งของประชาชนชาวไทย

# **A Documentary Research and Field Survey following the Trace of King Rama V's Incognito Trip in 1904**

**Associate Professor Dr.Wannasilpa Peerapun**

*Department of Urban and Regional Planning, Faculty of Architecture, Chulalongkorn University*

## **Abstract**

This article presents the result of the study entitled “A Documentary research and Field Survey following the Trace of King Rama V’s Incognito Trip in 1904” -- a documentary research in combination with eld survey. The objectives of the study were to analyze relevant documents, perform a eld survey, and generate maps showing the routes and the places visited by King Rama V during his incognito trip in 1904, and to collect information about the heritage places related to the trip.

The result of the study reveals that there were several members of the royal family and noblemen accompanying the king in this trip. The main routes were rivers and canals. Most of the trip was made by means of “prapaston procession”-- a small royal cabin boat and a cuisine boat tugged by a small motor boat, leaving the ofcial royal procession to await for the king at the camping places. There were also some excursions that were made by train and roadways within towns.

The trip lasted for 25 days, starting from Bang Pa-in Palace on July 14, 1904 and ending on August 7, 1904, passing the areas of 11 provinces -- Pathum Thani, Nonthaburi, Bangkok, Ratchaburi, Samut Songkhram, Phetchaburi, Nakhon Pathom, Suphan Buri, Ang Thong, and Phra Nakhon Si Ayutthaya Pathum Thani was the only province where the king did not visit any place, while one or several places in the other provinces were visited during this trip.

The result of this research reveals the locations of the routes and the places visited by the king, allowing us to create a map of the routes and places of the1904 incognito trip for further reference and related studies in the future. These routes and places visited by the king were important heritage places that should be conserved and inherited the next generation and reminded us of King Rama V the great -- the beloved king of Thailand.

## บทนำ

การเสด็จประพาสต้นของพระบาทสมเด็จพระจุลจอมเกล้าเจ้าอยู่หัวเมื่อ ร.ศ. ๑๒๓ (พ.ศ. ๒๔๔๗)

เป็นเรื่องราวน่าสนใจ และสนุกสนานชวนติดตามอย่างยิ่ง มูลเหตุของการเสด็จประพาสต้นครั้งนี้ นอกจากเพื่อเป็นการสำราญพระราชอิริยาบถ หยุดพักจากพระราชภารกิจอันหนักหน่วงในการทรงงานบริหารปกครองบ้านเมืองให้ปลอดภัยจากมหาอำนาจต่างชาติทางตะวันตก เพื่อดำรงความเป็นเอกราชของประเทศไทยแล้ว ยังทรงใช้เป็นโอกาสในการสำรวจติดตามผลการบริหารงานการปกครองท้องถิ่น และศึกษาวิถีชีวิตความเป็นอยู่ของราษฎรในหัวเมืองต่างๆ ซึ่งส่งต่อการพัฒนาปรับปรุงเปลี่ยนแปลงระบบการบริหารราชการแผ่นดินการปกครองส่วนท้องถิ่นในระยะต่อมา นอกจากนี้ การเสด็จประพาสต้นในครั้งนี้ ยังเป็นต้นแบบของการเสด็จประพาสต้นอีกหลายครั้งในช่วงเวลาต่อมา

ในการเสด็จประพาสต้นครั้งนี้ มีพระบรมวงศานุวงศ์และเจ้านายชั้นผู้ใหญ่ตามเสด็จหลายพระองค์ มีจุดเริ่มต้นจากพระราชวังบางปะอิน เมื่อวันที่ ๑๔ กรกฎาคม พ.ศ. ๒๔๔๗ และสิ้นสุดที่พระบรมมหาราชวัง กรุงเทพมหานคร เมื่อวันที่ ๗ สิงหาคม พ.ศ. ๒๔๔๗ ผ่านพื้นที่ ๑๑ จังหวัด ได้แก่ ปทุมธานี นนทบุรี กรุงเทพมหานคร สมุทรสาคร ราชบุรี สมุทรสงคราม เพชรบุรี นครปฐม สุพรรณบุรี อ่างทอง และพระนครศรีอยุธยา รูปแบบของการเสด็จประพาสต้นส่วนใหญ่จะเป็นการเสด็จโดย “กระบวนประพาสต้น” คือ ทรงเรือมาดแก่ ๔ แจว มีเรือมาดประทุน ๔ แจวเป็นเรือเครื่องเสวย พ่วงเรือไฟเล็กแยกจากกระบวนใหญ่ ซึ่งมักจะล่องหน้าไปรอยังสถานที่ประทับแรม นอกจากนี้ยังมีการเสด็จโดยรถไฟในบางโอกาส

แม้จะมีการกล่าวถึงการเสด็จประพาสต้น ร.ศ. ๑๒๓ อยู่บ่อยครั้ง แต่มักเป็นการอ้างอิงจากเอกสาร หรืออาศัยคำบอกเล่าของผู้คน ยังไม่เคยมีการศึกษารายละเอียดเกี่ยวกับเส้นทางและสถานที่เสด็จประพาสต้นในเชิงลึกอย่างแท้จริง ความเข้าใจเกี่ยวกับการเสด็จประพาสต้นครั้งประวัติศาสตร์นี้จึงมีอยู่จำกัด ผู้คนส่วนใหญ่ในยุคปัจจุบันไม่ทราบข้อมูลที่ถูกต้องชัดเจนเกี่ยวกับเส้นทางและสถานที่เสด็จประพาสต้น ทำให้เส้นทางและสถานที่เสด็จประพาสต้นหลายแห่งถูกละเลยขาดการดูแลเอาใจใส่ หรือถูกทำลายไปอย่างน่าเสียดาย

สาระสำคัญของบทความนี้ เป็นการนำเสนอผลการศึกษาโครงการ “การศึกษาวิจัย สำรวจข้อมูล ตามรอยเสด็จประพาสต้น ร.ศ. ๑๒๓” ซึ่งได้รับทุนสนับสนุนจากกรมส่งเสริมอุตสาหกรรม กระทรวงอุตสาหกรรม งานวิจัยชิ้นนี้เป็นการศึกษาจากเอกสารควบคู่กับการสำรวจภาคสนาม มีวัตถุประสงค์เพื่อวิเคราะห์ สำรวจ และจัดทำแผนที่แสดงเส้นทางและสถานที่เสด็จประพาสต้นของพระบาทสมเด็จพระจุลจอมเกล้าเจ้าอยู่หัวเมื่อ ร.ศ. ๑๒๓ รวมทั้งรวบรวมข้อมูลเกี่ยวกับแหล่งมรดกทางวัฒนธรรมและสิ่งแวดล้อมที่เกี่ยวข้องกับการเสด็จประพาสต้นดังกล่าว เพื่อสร้างองค์ความรู้ที่ถูกต้อง และเผยแพร่ให้สาธารณชนได้รับรู้ อันจะนำไปสู่การอนุรักษ์หลักฐานทางประวัติศาสตร์ที่สำคัญเหล่านี้ให้คงอยู่ต่อไป

## กรอบการวิจัย

งานวิจัยครั้งนี้ เป็นงานวิจัยจากเอกสาร ควบคู่กับการสำรวจภาคสนาม โดยเริ่มจากการศึกษาเอกสารที่เกี่ยวข้องกับการเสด็จประพาสต้น ร.ศ. ๑๒๓ (พ.ศ. ๒๔๔๗) ซึ่งจำแนกออกได้เป็น ๓ ประเภท ได้แก่

๑) เอกสารหลัก ได้แก่ เอกสารต้นฉบับที่บันทึกเรื่องราวเกี่ยวกับการเสด็จประพาสต้น ร.ศ. ๑๒๓ มีอยู่ ๒ ฉบับ คือ

- “จดหมายเหตุเสด็จประพาสต้น” พระนิพนธ์ของสมเด็จพระยาดำรงราชานุภาพ ซึ่งพระบาทสมเด็จพระมงกุฎเกล้าเจ้าอยู่หัวเมื่อครั้งยังดำรงพระอิสริยยศเป็นสยามมกุฎราชกุมาร ทรงมีรับสั่งให้สมเด็จพระยาดำรงราชานุภาพนิพนธ์ถวาย โดยได้รับพระบรมราชานุญาตจากพระบาทสมเด็จพระจุลจอมเกล้าเจ้าอยู่หัว เพื่อลงพิมพ์ในหนังสือ “ทวีปัญญา” ซึ่งออกเป็นรายเดือนในปี พ.ศ. ๒๔๔๘ เพื่อให้สามารถเล่าเรื่องที่ซับซ้อนได้สะดวก สมเด็จพระยาดำรงราชานุภาพได้ทรงพระนิพนธ์หนังสือ “จดหมายเหตุเสด็จประพาสต้น” ให้เป็นจดหมายเหตุของนายทรงอาญาภาพ หุ้มแพรมหาดเล็กที่ได้ไปตามเสด็จ มีถึงมิตรชื่อว่านายประดิษฐ์ หนังสือเรื่องนี้เดิมทรงพระนิพนธ์เป็นจดหมาย ๗ ฉบับ และมาเพิ่มเติมภายหลังอีก ๑ ฉบับในปี พ.ศ. ๒๔๕๔ รวมเป็น ๘ ฉบับ

- “จดหมายเหตุพระราชกิจรายวัน ในพระบาทสมเด็จพระจุลจอมเกล้าเจ้าอยู่หัว ปีจุลศักราช ๑๒๖๕-๑๒๖๖ พุทธศักราช ๒๔๔๖-๒๔๔๗” เป็นบันทึกส่วนพระองค์สั้น ๆ เกี่ยวกับพระราชกรณียกิจในแต่ละวัน ซึ่งรวมถึงพระราชกรณียกิจในช่วงเวลาเสด็จประพาสต้น ร.ศ. ๑๒๓ ด้วย สันนิษฐานว่าเริ่มแรกนั้นพระบาทสมเด็จพระจุลจอมเกล้าเจ้าอยู่หัวทรงพระราชนิพนธ์ด้วยพระองค์เอง แต่ต่อมาทรงรับสั่งให้ผู้อื่นจด ในจดหมายเหตุพระราชกิจรายวันฯ ก็มีการระบุเส้นทางและสถานที่เสด็จประพาสต้นในแต่ละวันไว้อย่างชัดเจน ซึ่งบางวันมีรายละเอียดมากกว่าในจดหมายเหตุเสด็จประพาสต้นอีกด้วย จึงสามารถใช้เป็นแหล่งอ้างอิงสำหรับการตรวจสอบและวิเคราะห์ร่วมกับจดหมายเหตุเสด็จประพาสต้นได้เป็นอย่างดี

๒) เอกสารรอง ได้แก่ เอกสารต้นฉบับที่มีเนื้อหาเกี่ยวข้องกับ การเสด็จประพาสครั้งอื่น ในช่วงเวลาใกล้เคียงกับการเสด็จประพาสต้น ร.ศ. ๑๒๓ และมีเส้นทางเสด็จประพาสบางส่วนที่ซ้อนทับกับเส้นทางเสด็จประพาสต้น ร.ศ. ๑๒๓ มีอยู่ ๓ ฉบับ กับแผนที่อีก ๑ ชุด คือ

- “พระราชนิพนธ์เรื่องเสด็จประพาสต้นครั้งที่ ๒” ของพระบาทสมเด็จพระจุลจอมเกล้าเจ้าอยู่หัว เมื่อ ร.ศ. ๑๒๕ (พ.ศ. ๒๔๔๙) การเสด็จประพาสครั้งนี้ มีเส้นทางซ้อนทับกับเส้นทางเสด็จประพาสต้น ร.ศ. ๑๒๓ บางส่วน ได้แก่ ช่วงจากพระตำหนักแพวังหน้าไปตามลำน้ำเจ้าพระยา ไปจนถึงเมืองเก่าอยุธยา (สวนทางกับเส้นทางเสด็จประพาสต้นครั้งก่อน) และบางหลวงเอียง (บ้านนายช่าง-นางพลับ)

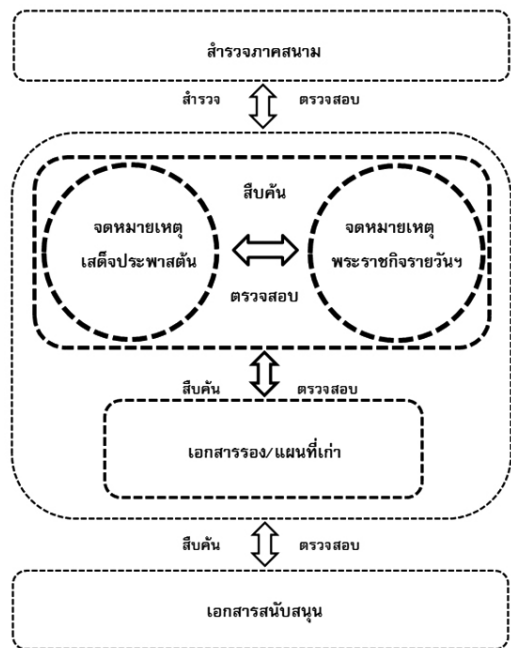
- “พระราชหัตถเลขา พระบาทสมเด็จพระจุลจอมเกล้าเจ้าอยู่หัว เรื่อง เสด็จประพาสลำน้ำมะขามเฒ่า พ.ศ. ๒๔๕๑” การเสด็จประพาสครั้งนี้มีการใช้เรือพระที่นั่งที่เป็นเรือยนต์มากขึ้น มีเส้นทางซ้อนทับกับเส้นทางเสด็จประพาสต้น ร.ศ. ๑๒๓ บางส่วน ได้แก่ บริเวณเมืองสุพรรณบุรี บางปลาม้า ผักไห้ และบางหลวงเอียง (บ้านนายช่าง-นางพลับ)

- “พระราชหัตถเลขาพระบาทสมเด็จพระจุลจอมเกล้าเจ้าอยู่หัว เสด็จประพาสมณฑลราชบุรี ร.ศ. ๑๒๘ (พ.ศ. ๒๔๕๒)” การเสด็จประพาสครั้งนี้ใช้เรือพระที่นั่งที่เป็นเรือยนต์เป็นหลัก มีเส้นทางซ้อนทับกับเส้นทางเสด็จประพาสต้น ร.ศ. ๑๒๓ มากที่สุด คือ คลองบางกอกใหญ่ คลองภาษีเจริญ คลองดำเนินสะดวก เมืองราชบุรี โพธาราม เมืองสมุทรสงคราม คลองอัมพวา และเมืองเพชรบุรี

- แผนที่เกามาตราส่วน ๑:๕๐,๐๐๐ ของกรมแผนที่ทหารบก ซึ่งทยอยจัดทำขึ้นในช่วงปลายรัชสมัยพระบาทสมเด็จพระจุลจอมเกล้าเจ้าอยู่หัว ประมาณปี พ.ศ. ๒๔๕๒ เรื่อยมาจนถึงประมาณปี พ.ศ. ๒๔๖๕ ในรัชสมัยพระบาทสมเด็จพระมงกุฎเกล้าเจ้าอยู่หัว แผนที่ชุดนี้ครอบคลุมพื้นที่เสด็จประพาสต้น ร.ศ. ๑๒๓ เกือบทั้งหมด ยกเว้นบางระวางที่ชำรุดหรือขาดหายไป จึงต้องอาศัยแผนที่ซึ่งจัดทำขึ้นในเวลาต่อมา ซึ่งกรมแผนที่ทหารบก จัดทำขึ้นโดยใช้ข้อมูลจากแผนที่ชุดเดิมและทำการสำรวจข้อมูลเพิ่มเติม แผนที่ซึ่งนำมาใช้ทดแทนนี้จัดทำขึ้นใน ๒ ช่วงเวลาด้วยกัน คือ ประมาณ พ.ศ. ๒๔๖๕-๒๔๘๕ ช่วงหนึ่ง และ ประมาณ พ.ศ. ๒๔๘๖-๒๕๐๒ อีกช่วงหนึ่ง

๓) เอกสารสนับสนุน ได้แก่ หนังสือ เอกสาร บทความ ภาพถ่ายเก่า สื่ออิเล็กทรอนิกส์ แผนที่ ภาพถ่ายดาวเทียม ที่เกี่ยวกับการเสด็จประพาสต้น ร.ศ. ๑๒๓ และแหล่งมรดกทางวัฒนธรรมสำคัญที่เกี่ยวข้อง

กรอบการวิจัยครั้งนี้ กำหนดขึ้นจากการจำแนกเอกสารดังกล่าว โดยใช้เอกสารหลัก คือ จดหมายเหตุเสด็จประพาสต้นฯ และ จดหมายเหตุพระราชกิจรายวันฯ เป็นศูนย์กลาง



ภาพที่ 1: แผนภูมิแสดงกรอบการวิจัย

ของการสืบค้นและตรวจสอบข้อมูลเกี่ยวกับเส้นทางและสถานที่เสด็จประพาสต้น ร.ศ. ๑๒๓ จากนั้นจึงขยายการสืบค้นและตรวจสอบไปยังเอกสารรอง โดยเฉพาะการสืบค้นและตรวจสอบกับแผนที่เก่า จากนั้นจึงขยายการสืบค้นออกไปอีกรอบหนึ่ง โดยใช้เอกสารสนับสนุน และการสำรวจภาคสนาม ซึ่งช่วยให้ได้ข้อมูลปัจจุบันของเส้นทางและสถานที่เสด็จประพาสต้น รวมถึงข้อมูลเพิ่มเติมจากการสัมภาษณ์และบันทึกภาพถ่ายของเส้นทางและสถานที่เหล่านั้น

## ผลการวิจัย

จากการสืบค้น ตรวจสอบ และสำรวจภาคสนามตามกรอบการศึกษาที่กำหนด นำมาวิเคราะห์และสังเคราะห์สามารถประมวลผลการวิจัยได้ดังต่อไปนี้

### ๑. มุลเหตุของการเสด็จประพาสต้น ร.ศ. ๑๒๓

สมเด็จพระบรมราชชนนี พระอัครราชเทวี ทรงเล้าถึงมูลเหตุของการเสด็จประพาสต้น ร.ศ. ๑๒๓ ไว้ในจดหมายเหตุเสด็จประพาสต้นฉบับที่ ๑ ว่า

“...เมื่อก่อนจะเสด็จขึ้นมาบางปะอิน พระเจ้าอยู่หัวไม่มีใครจะทรงสบาย หมายถึงจะเสด็จขึ้นมาพักรักษาพระองค์ตามเคย ก็มีพระราชวังและพระราชกรณียกิจติดตามขึ้นมาหาเวลาพักไม่มีใครได้จึงไม่ทรงสบายมากไปเสวยไม่ได้และบรรทมไม่หลับทั้งสองอย่างหมอเห็นว่าจะต้องเสด็จประพาสเที่ยวไปให้พ้นความรำคาญ อย่าให้เป็นพระราชธุระในราชกิจอย่างใดๆ เสียสักคราวหนึ่งจึงจะรักษาพระองค์ให้ทรงสบายได้ดังเก่าโดยเร็ว เจ้านายผู้ใหญ่ที่มาตามเสด็จจึงพร้อมกันกราบบังคมทูลให้ทรงระงับพระราชธุระเสด็จประพาสตามคำ

แนะนำของหมอ ทรงดำริเห็นชอบด้วย จึงจะเสด็จไปประพาสตามลำน้ำด้วยกระบวนเรือปืน กนิหพวงเรือไฟไปจากบางปะอินนี้”<sup>๑</sup>

สำหรับที่มาของคำว่า “เสด็จประพาสต้น” นั้น สมเด็จพระบรมราชชนนี พระอัครราชเทวี ทรงเล่าไว้ในจดหมายเหตุฉบับที่ ๓ ว่า

“...ไปจนถึงวัดเพลงจึงซื้อเรือมาประทุน ๔ แฉกได้ลำ ๑ พระราชทานชื่อว่าเรือต้น ได้ยินรับสั่งถามให้แปลกันว่าเรือต้นแปลว่าอะไร บางท่านแปลว่า เรือเครื่องต้น บางท่านแปลว่า เรือทรงอย่างในเห่เรือว่า “ทรงเรือต้นงามเฉิดฉาย” ดังนี้ แต่บางท่านก็แปลเอาดีที่ว่าหลวงนายศักดิ์เป็นคนคุมเครื่องมหาดเล็กตามเสด็จหลวงนายศักดิ์ชื่ออัน รับสั่งเรียกว่า ตาอัน ตาอัน เสมอ คำว่าเรือต้นนี้ก็แปลว่า เรือตาอันนั่นเอง”<sup>๒</sup>

คำอธิบายเรื่อง “เรือตาอัน” เป็นที่พอพระราชหฤทัยของพระบาทสมเด็จพระจุลจอมเกล้าเจ้าอยู่หัวมากที่สุด โดยเห็นได้จากภายหลังการเสด็จประพาสต้นครั้งนี้ ทรงมีพระมหากรุณาธิคุณโปรดเกล้าฯ พระราชทานพระบรมฉายาลักษณ์ที่ทรงฉลองพระองค์ตามสบายอย่างสามัญชน ที่ทรงเรียกว่า “รูปทรงเครื่องต้น” แก่ผู้ตามเสด็จในครั้งนั้น ซึ่งทรงเรียกว่า “เพื่อนต้น”<sup>๓</sup> และมีพระราชหัตถเลขากำกับไว้ด้านล่าง โดยในพระบรมฉายาลักษณ์ที่พระราชทานแก่ “ตาอัน” หรือหลวงศักดิ์ นายเวร (อัน นรพัลลภ ซึ่งต่อมาได้เป็นมหาเสวกตรี พระยานิพัทธราชกิจ) ทรงเขียนว่า “รูปทรงเครื่องต้น พระราชทานหลวงศักดิ์ นายเวรต้น ผู้ที่ได้ตามเสด็จต้น และเป็นต้นเหตุต้น”<sup>๔</sup>

<sup>๑</sup> สมเด็จพระบรมราชชนนี พระอัครราชเทวี ทรงเล้าถึงมูลเหตุของการเสด็จประพาสต้น ร.ศ. ๑๒๓. กรุงเทพฯ : หจก.บรรณกิจเทรตติ้ง, ๑-๒.

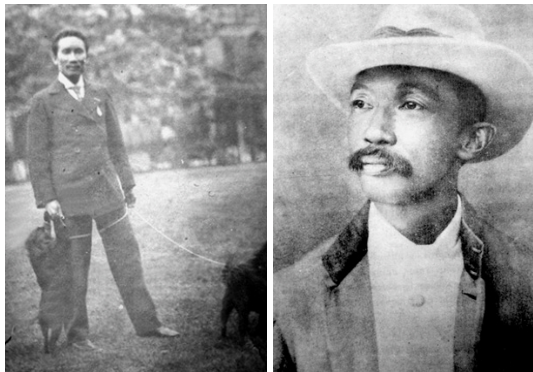
<sup>๒</sup> สมเด็จพระบรมราชชนนี พระอัครราชเทวี ทรงเล้าถึงมูลเหตุของการเสด็จประพาสต้น ร.ศ. ๑๒๓. กรุงเทพฯ : หจก.บรรณกิจเทรตติ้ง, ๘-๙.

<sup>๓</sup> นอกจากนี่ยังทรงมีพระราชกรณียกิจในคราวเสด็จประพาสต้นครั้งนี้เป็นเพื่อนต้นด้วย

<sup>๔</sup> พลาตีสัย สิทธิธัญกิจ. ๒๕๔๙. รัชกาลที่ ๕ เสด็จประพาสต้น. กรุงเทพฯ : สำนักพิมพ์กิตติมอร์นิ่ง, ๓๗-๓๘.



ภาพที่ 2: พระบรมฉายาลักษณ์ที่พระราชทานแก่ผู้ตามเสด็จประพาสต้น ในภาพเป็นพระบรมฉายาลักษณ์ที่พระราชทานแก่พระเจ้าบรมวงศ์เธอฯ กรมขุนมรุพงษ์ศิริพัฒน์ ที่มา: บทความ ตามรอยพระยุคลบาทเสด็จประพาสต้น. <http://atcloud.com/stories/51632>.



ภาพที่ 3: (ซ้าย) หลวงศักดิ์ นายเวร (อัน นรพัลลภ) ที่มาของคำว่า “เรือต้น” และ “ประพาสต้น” ที่มา: เบื้องหลังพร้อมภาพประวัติศาสตร์จากสารคดี “เสด็จประพาสต้น.” <http://topicstock.pantip.com/library/topicstock/2009/04/K7776398/K7776398.html>

ภาพที่ 4: (ขวา) สมเด็จพระยาตราชานุภาพ ผู้นิพนธ์จดหมายเหตุเสด็จประพาสต้น ที่มา: เฉลิมพระเกียรติพระบาทสมเด็จพระจุลจอมเกล้าเจ้าอยู่หัว... ว่าด้วยเรื่องการเสด็จประพาสต้น. <http://topicstock.pantip.com/library/topicstock/2009/04/K7771110/K7771110.html>.

## ๒. กระบวนประพาสต้น

สมเด็จพระยาตราชานุภาพ ทรงอธิบายถึง “กระบวนประพาสต้น” ไว้ในพระนิพนธ์เกี่ยวกับหมื่นปฏิพัทธ์ภูวนาท (ช้าง คซาธาร) ในปี พ.ศ. ๒๔๖๐ ไว้ดังนี้

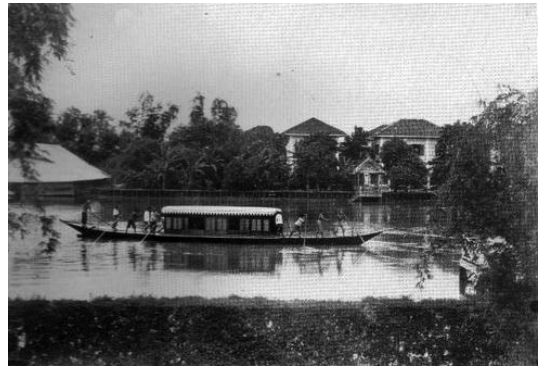
“...การเสด็จประพาสต้นครั้งนั้น จึงมิได้เสด็จโดยกระบวนหลวงอย่างเคยเสด็จเสียบมณฑลมาแต่ก่อน มีแต่เรือพลับพลาฟ่งเรือไฟไป ถ้าจะประทับแรมที่ไหนก็จอดเรือพลับพลาประทับแรมที่นั่น ไม่ให้ปลุกพลับพลาฝ่าเลื่อน แต่ถึงกระนั้นก็มีเรือพลับพลาหลายลำด้วยกัน และเป็นเรือขึ้นไปจากกรุงเทพฯ เมื่อกระบวนเรือพลับพลาผ่านไปทางไหนผู้คนที่รู้ว่าเป็นกระบวนเรือเสด็จ... จึงทรงพระราชดำริให้จัดกระบวนใหม่ เรียกกันในพวกที่ตามเสด็จว่า “กระบวนประพาสต้น” คือ ทรงเรือมาดเก๋ง ๔ แจว อย่างเช่นที่ข้าราชการใช้กันลำ ๑ มีเรือมาดประทุน ๔ แจวเป็นเรือเครื่องอีกลำ ๑ ฟ่งเรือไฟเล็กไปแต่ ๒ ลำ เวลาเข้าปล่อยกระบวนเรือพลับพลาให้ตรงไปยังที่ประทับแรม เสด็จในกระบวนประพาสต้นแต่โดยลำพัง ตามหลังกระบวนเรือพลับพลาไปห่างๆ บ้าง บางทีก็แยกกันไปคนละทาง ถ้าเสด็จไปพบที่ไหนเหมาะๆ ดังเช่นวัดหนึ่งวัดใดซึ่งมีศาลาร่มรื่นรื่นโรฐาน ก็จอดแวะเรือพระที่นั่งขึ้นประทับทำเครื่องเสวยเวลากลางวัน เสวยแล้วจึงเสด็จลงเรือประพาสต้นตามไปยังเรือพลับพลาแรมในเวลาเย็นๆ เสด็จประพาสอย่างนี้ทุกวันนี้ไม่บอกให้ผู้ใดทราบ ผู้คนตามระยะทางจึงเข้าใจว่าเสด็จในกระบวนเรือพลับพลา เวลาเรือกระบวนประพาสต้นไปที่ไหน ก็ไม่มีใครใคร่รู้จัก ได้ทอดพระเนตรเห็นการงานของราษฎรที่เป็นอยู่ในพื้นเมือง โดยมีได้เตรียมรับเสด็จ และบางทีก็สนทนากับราษฎร ได้ทรงทราบกิจสุขทุกข์ที่เขากลับทูล โดยเขาสัญญาว่าบอกเล่าแก่คนสามัญ เกิดประโยชน์ประจักษ์แจ้งแก่พระราชหฤทัยขึ้นด้วยอีกอย่าง ๑”<sup>๔</sup>

<sup>๔</sup> สมเด็จพระยาตราชานุภาพ, ๙๔.



เรือพระที่นั่งที่ใช้ในกระบวนประพาสต้น เป็นเรือมาดแก่ง ๔ แฉก มีชื่อว่า “สมจิตรหัง” โดยบันทึกไว้ในจดหมายเหตุพระราชกิจรายวัน ประจำวันที่ ๑๔ กรกฎาคม พ.ศ. ๒๔๔๗ ว่า

“...วันที่ ๑๔ กรกฎาคม รัตนโกสินทร์ศก ๑๒๓ เวลาเช้า ๒ โมง ๔๐ นาที เสด็จพระราชดำเนิน แต่พระราชวังบางปะอิน ลงประทับเรือพระที่นั่ง แฉกชื่อ สมจิตรหัง ที่สะพานน้ำหน้าพระที่นั่ง วิจารณ์ พ่วงเรือกลไฟมาตามลำน้ำเจ้าพระยา”<sup>๖</sup>

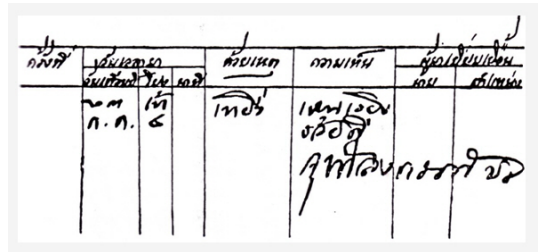


ภาพที่ 5: เรือพระที่นั่งแก่งน้อย ซึ่งเป็นเรือมาดประทุนที่มีลักษณะใกล้เคียงกับเรือพระที่นั่ง “สมจิตรหัง” ที่มา: ที่นี่เมืองไทยในอดีต 2. [http://www.jabchai.com/main/view\\_joke.php?id=12484](http://www.jabchai.com/main/view_joke.php?id=12484)

### ๓. รายพระนามและรายนามผู้ตามเสด็จ

การเสด็จประพาสต้น ร.ศ. ๑๒๓ มีพระบรมวงศานุวงศ์และเจ้านายชั้นผู้ใหญ่ผู้ตามเสด็จหลายพระองค์ สมเด็จพระยาตราชานุกาฬมิได้ทรงระบุจำนวนที่ชัดเจนไว้ในจดหมายเหตุเสด็จประพาสต้น แต่ทรงระบุพระนามและนามแฝงของผู้ตามเสด็จครั้งนี้ไว้ในจดหมายเหตุฉบับต่างๆ หลายแห่ง เมื่อตรวจสอบพระนามและนามแฝงที่ปรากฏในจดหมายเหตุเสด็จประพาสต้น และรายพระนามและรายนามบุคคลต่างๆ ที่ทรงอธิบายไว้ในเวลาต่อมา สามารถระบุพระนามและนามผู้ตามเสด็จประพาสต้นครั้งนี้ ได้ดังนี้

- ๑) พระบาทสมเด็จพระมงกุฎเกล้าเจ้าอยู่หัว
- ๒) สมเด็จพระปิตุจฉาเจ้า สุขุมมาลมารศรี พระอัครราชเทวี
- ๓) สมเด็จพระเจ้าฟ้ากรมหลวงศรีรัตนโกสินทร
- ๔) สมเด็จพระกรมพระยาดำรงราชานุภาพ
- ๕) สมเด็จพระเจ้าฟ้ากรมหลวงนครราชสีมา
- ๖) สมเด็จพระเจ้าฟ้ากรมพระนครสวรรค์วรพินิต
- ๗) พระเจ้าบรมวงศ์เธอฯ กรมหลวงชุมพรเขตอุดมศักดิ์
- ๘) พระเจ้าบรมวงศ์เธอฯ กรมขุนมรุพงษ์ศิริพัฒน์
- ๙) พระเจ้าบรมวงศ์เธอฯ กรมหลวงสรรพศาสตร์ศุภกิจ
- ๑๐) พระเจ้าบรมวงศ์เธอฯ กรมหมื่นมหิศรราชหฤทัย
- ๑๑) พระเจ้าบรมวงศ์เธอฯ กรมพระสมมตอมรินทร์
- ๑๒) เจ้าพระยาสุรวงศ์วิวัฒน์ศักดิ์ (โต บุนนาค)
- ๑๓) มหาเสวกตรี พระยานิพัทธราชกิจ (อ้น นรพัลลพ)
- ๑๔) พระยาบุรุษรัตนราชพัลลพ (นพ ไกรฤกษ์)



ภาพที่ 6: ลายพระหัตถ์ของพระบาทสมเด็จพระจุลจอมเกล้าเจ้าอยู่หัวในสมุดเยี่ยมของจังหวัดสมุทรสงคราม ที่มา: วรรณศิลป์ พีร์พันธุ์. “ตามรอยเสด็จประพาสต้นจังหวัดสมุทรสงคราม,” อัมพวา วารสารวิชาการ คณะสถาปัตยกรรมศาสตร์ จุฬาลงกรณ์มหาวิทยาลัย. สิงหาคม ๒๕๔๙, ๒๖.

### ๔. เส้นทางและสถานที่เสด็จประพาสต้น

การเสด็จประพาสต้น ร.ศ. ๑๒๓ ของพระบาทสมเด็จพระจุลจอมเกล้าเจ้าอยู่หัว ส่วนใหญ่เป็นการเสด็จทางชลมารค แต่ก็มีส่วนช่วงเวลาเสด็จรถไฟ นอกจากนั้นก็เป็นการเสด็จพระราชดำเนินไปตามถนนในเมือง โดยมีจุดเริ่มต้นจากพระราชวังบางปะอินเมื่อวันที่ ๑๔ กรกฎาคม พ.ศ. ๒๔๔๗ ผ่านจังหวัดปทุมธานี นนทบุรี กรุงเทพฯ ธนบุรี สมุทรสาครราชบุรี สมุทรสงคราม เพชรบุรี นครปฐม สุพรรณบุรี อ่างทอง พระนครศรีอยุธยา และไปสิ้นสุดที่พระบรมมหาราชวังเมื่อวันที่ ๗ สิงหาคม พ.ศ. ๒๔๔๗ รวมเวลาทั้งสิ้น ๒๕ วัน

<sup>๖</sup> พระบาทสมเด็จพระจุลจอมเกล้าเจ้าอยู่หัว. ๒๕๓๗. จดหมายเหตุพระราชกิจรายวัน พุทธศักราช ๒๔๔๖-๒๔๔๗. กรุงเทพฯ : กรุงเทพมหานครพิมพ์, ๗๕.

จากการเปรียบเทียบข้อมูลเส้นทางและสถานที่เสด็จประพาสต้นที่กล่าวถึงใน “จดหมายเหตุเสด็จประพาสต้น” ของ สมเด็จพระยามหาราชราชนาฎราชิก และข้อมูลจาก “จดหมายเหตุพระราชกิจรายวันในพระบาทสมเด็จพระจุลจอมเกล้าเจ้าอยู่หัว ปีจุลศักราช ๑๒๖๕-๑๒๖๖ พุทธศักราช ๒๔๔๖-๒๔๔๗” พบว่า ในจดหมายเหตุพระราชกิจรายวันฯ มีการระบุเส้นทางที่ชัดเจนกว่าในจดหมายเหตุเสด็จประพาสต้นอยู่หลายครั้ง เช่น ในจดหมายเหตุฉบับที่ ๒ ของนายทรงอาณุภาพ เล่าว่า

“...ครั้นรุ่งเช้าวันที่ ๑๖ ออกเรือล่องหน้ามา คอยเสด็จอยู่ที่ปากคลองดำเนินสะดวก พอประมาณ ๔ โมงเช้า กระบวนเสด็จมาถึงเลยเข้าคลองต่อมา น้ำกำลังท่วมทุ่งท่วมคันคลอง จึงทั้งสองข้าง เรือแล่นได้สะดวก พอสักบ่าย ๓ โมงก็มาถึงหลักกนก หยุตกระบวนประทับแรมที่วัดโชติทายการาม”<sup>๗</sup>

ขณะที่จดหมายเหตุพระราชกิจรายวันฯ ประจำวันที่ ๑๖ กรกฎาคม พ.ศ. ๒๔๔๗ บันทึกว่า

“เวลาย่ำรุ่งเสศ เรือพระที่นั่งออกจากวัดหนองแขมไปตามลำคลองภาษีเจริญ เลี้ยวเข้าคลองกระทุ่มแบน ออกแม่น้ำนครไชยศรีล่องลงเข้าคลองดำเนินสะดวก ประทับแรมที่หน้าวัดโชติทายการาม ระหว่างหลักกนกกับหลักเจ็ด”<sup>๘</sup>

ในด้านสถานที่เสด็จประพาสต้น ก็มีอยู่หลายครั้งเช่นกัน ที่จดหมายเหตุพระราชกิจรายวันฯ ให้รายชื่อสถานที่เสด็จประพาสต้นชัดเจนกว่าในจดหมายเหตุเสด็จประพาสต้น เช่น ในจดหมายเหตุฉบับที่ ๕ ของนายทรงอาณุภาพ เล่าว่า

“...วันที่ ๒๙ เข้าเสด็จประพาสวัดต่างๆ ในเมืองเพชรบุรี บ่ายวันนี้จะออกกระบวนเรือใหญ่

ล่องลงไปประทับแรมที่บ้านแหลม พรุ่งนี้จะออกจากบ้านแหลมเสด็จไปประทับแรมที่เมืองสมุทรสาคร...”<sup>๙</sup>

ขณะที่จดหมายเหตุพระราชกิจรายวันฯ ประจำวันที่ ๒๙ กรกฎาคม รัตนโกสินทร์ศก ๑๒๓ บันทึกรายชื่อสถานที่เสด็จประพาสต้นว่า

“เสด็จประพาสวัดเกาะ วัดจันทร์ วัดใหญ่ วัดโพธาราม วัดพระทรงเมืองในเมืองเพชรบุรี เวลาบ่ายเสด็จออกจากเมืองเพชรบุรีมาประทับแรมตำบลบ้านแหลม ประพาสวัดนอก”<sup>๑๐</sup>

จากการนำเอาเอกสารหลักทั้งสองฉบับมาตรวจสอบเปรียบเทียบกันวันต่อวัน ทำให้สามารถระบุสถานที่เสด็จประพาสต้นเพิ่มจากข้อมูลในจดหมายเหตุเสด็จประพาสต้นได้อีกหลายแห่งดังนี้

- การเสด็จขึ้นพระอุโบสถวัดเขมาภิรตาราม ตำบลหน้าเขียว (ปัจจุบันคือตำบลหน้าแดง) และพระที่นั่งมณฑลไทร ในวันที่ ๑๔ กรกฎาคม ๒๔๔๗
- การเสด็จประพาสตลาดท้องน้ำบางเขนและสามเสน ในวันที่ ๑๕ กรกฎาคม ๒๔๔๗
- การเสด็จประพาสวัดเพลง จังหวัดราชบุรี ในวันที่ ๑๘ กรกฎาคม ๒๔๔๗
- การเสด็จประพาสบ้านปลัดเทศาภิบาลราชบุรี ในวันที่ ๒๐ กรกฎาคม ๒๔๔๗
- การเสด็จประพาสวัดป่าแบ่น จังหวัดเพชรบุรี ในวันที่ ๒๕ กรกฎาคม ๒๔๔๗
- การเสด็จประพาสวัดอุดมิงควาส จังหวัดเพชรบุรี ในวันที่ ๒๗ กรกฎาคม ๒๔๔๗
- การเสด็จประพาสวัดพระนอน จังหวัดเพชรบุรี ในวันที่ ๒๘ กรกฎาคม ๒๔๔๗
- การเสด็จประพาสวัดเกาะ วัดจันทร์ วัดใหญ่ วัดโพธาราม และวัดพระทรง จังหวัดเพชรบุรี ในวันที่ ๒๙ กรกฎาคม ๒๔๔๗

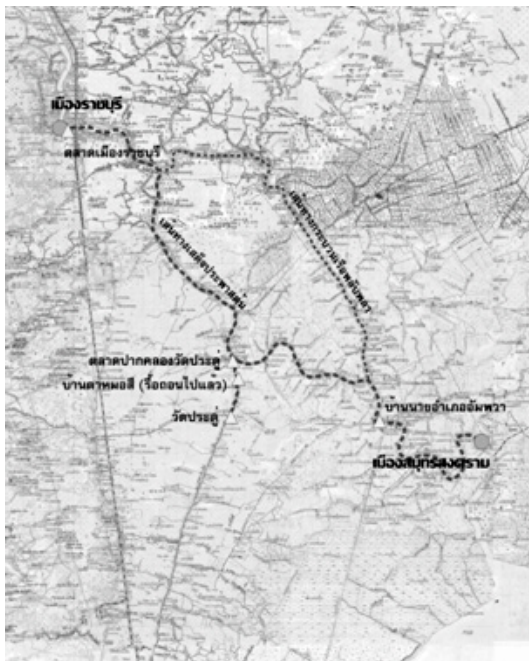
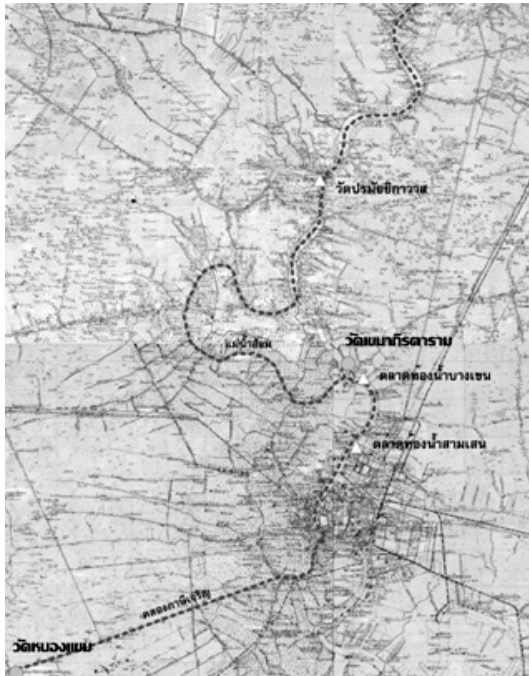
<sup>๗</sup> สมเด็จพระยามหาราชราชนาฎราชิก, ๔.

<sup>๘</sup> พระบาทสมเด็จพระจุลจอมเกล้าเจ้าอยู่หัว, ๗๖.

<sup>๙</sup> สมเด็จพระยามหาราชราชนาฎราชิก, ๒๑.

<sup>๑๐</sup> พระบาทสมเด็จพระจุลจอมเกล้าเจ้าอยู่หัว, ๘๐-๘๑.





ภาพที่ 7: ตัวอย่างแผนที่เก่าที่ใช้ตรวจสอบเส้นทางและสถานที่เสด็จประพาสต้น (บน) วันที่ ๑๙ กรกฎาคม พ.ศ. ๒๔๘๗ (ล่าง) วันที่ ๒๑ กรกฎาคม พ.ศ. ๒๔๘๗

- การเสด็จประพาสวัดนอก จังหวัดเพชรบุรี ในวันที่ ๒๙ กรกฎาคม ๒๔๘๗
- การเสด็จประพาสตลาดตำบลสองพี่น้อง (ตลาดบางลี่) จังหวัดสุพรรณบุรี ในวันที่ ๓ สิงหาคม ๒๔๘๗
- การเสด็จประทับเสวยที่ตรงข้ามกับวัดท่าช้าง จังหวัดอ่างทอง ในวันที่ ๖ สิงหาคม ๒๔๘๗

นอกจากนี้ ในเอกสารรอง คือ “พระราชหัตถเลขาพระบาทสมเด็จพระจุลจอมเกล้าเจ้าอยู่หัวเสด็จประพาสมณฑลราชบุรี ร.ศ. ๑๒๘ (พ.ศ. ๒๔๕๒)” ยังให้ข้อมูลเพิ่มเติมเกี่ยวกับเส้นทางเสด็จประพาส ร.ศ. ๑๒๓ อีกส่วนหนึ่งด้วย เนื่องจากการเสด็จประพาส ร.ศ. ๑๒๘ มีเส้นทางและสถานที่เสด็จประพาสบางส่วนซ้อนทับกับเส้นทางและสถานที่เสด็จประพาสต้น ร.ศ. ๑๒๓ โดยเฉพาะในพื้นที่จังหวัด ราชบุรี สมุทรสงคราม และเพชรบุรี ดังตัวอย่างที่ทรงอธิบายเส้นทางจากวัดดาวโด่ง ไปยังที่ว่าการเมืองสมุทรสงคราม (ซึ่งไม่มีรายละเอียดทั้งในจดหมายเหตุเสด็จประพาสต้น และในจดหมายเหตุพระราชกิจรายวันฯ) ในพระราชหัตถเลขา ฉบับที่ ๔ ลงวันที่ ๑๐ กันยายน รัตนโกสินทร์ศก ๑๒๘ ว่า

“ คิดจะไปบางใหญ่ แต่เห็นจะไม่ทันด้วยเย็นเสียแล้ว จึงได้เสี้ยวลงทางคลองขวาง ไปออกคลองสุนัขหอนแล้วกลับเข้าคลองลัดจวนขึ้นมา ออกปากคลองเหนือที่ว่าการ”<sup>๑๑</sup>

จากการตรวจสอบข้อมูลจากเพิ่มเติมจากพระราชหัตถเลขาพระบาทสมเด็จพระจุลจอมเกล้าเจ้าอยู่หัวเสด็จประพาสมณฑลราชบุรี ร.ศ. ๑๒๘ ข้อมูลจากการสัมภาษณ์ และการสำรวจภาคสนาม ช่วยให้สามารถระบุสถานที่เสด็จประพาสต้นเพิ่มเติมอีก ๓ แห่ง คือ การเสด็จประพาสวัดพญาไม้ และโรงทหาร (ปัจจุบันคือ ค่ายภาณุรังษี) จังหวัดราชบุรี ในวันที่ ๑๙ กรกฎาคม พ.ศ. ๒๔๘๗ และการเสด็จทอดพระเนตรการบวชนาคที่วัดดาวโด่ง จังหวัดสมุทรสงคราม ในวันที่ ๒๒ กรกฎาคม พ.ศ. ๒๔๘๗

<sup>๑๑</sup> พระบาทสมเด็จพระจุลจอมเกล้าเจ้าอยู่หัว. ๒๕๐๔. พระราชหัตถเลขาพระบาทสมเด็จพระจุลจอมเกล้าเจ้าอยู่หัวเสด็จประพาสมณฑลราชบุรี ร.ศ. ๑๒๘ (พ.ศ. ๒๔๕๒). พระนคร : ร.พ. มหามกุฏราชวิทยาลัย, ๒๒.

จากการวิเคราะห์ และสังเคราะห์ข้อมูลจากเอกสารหลัก เอกสารรอง เอกสารสนับสนุน การตรวจสอบแผนที่เก่า และการสำรวจภาคสนาม ทำให้สามารถสรุปเส้นทางและสถานที่เสด็จประพาสต้นของพระบาทสมเด็จพระจุลจอมเกล้าเจ้าอยู่หัวเมื่อ ร.ศ. ๑๒๓ ได้ดังต่อไปนี้

**ตารางแสดงเส้นทางและสถานที่เสด็จประพาสต้น ร.ศ. ๑๒๓**

วันที่	เส้นทางและสถานที่เสด็จประพาสต้น
๑๔ กรกฎาคม ๒๔๔๗	ประทับเรือพระที่นั่งแจวชื่อ “สมจิตรหวัง” จากท่าหน้าหน้าพระที่นั่งวโรภาสพิมาน พ่วงเรือกลไฟมาตามแม่น้ำเจ้าพระยา เสด็จขึ้นพระอุโบสถวัดปรมัยยิกาวาส เสด็จออกจากวัดเข้าคลองอ้อม ประพาสสวนสะท้อนของนายบุตร จอดเรือพระที่นั่งประทับแรมหน้าวัดเขมาภิรตาราม ใช้ศาลาน้ำหน้าวัดเป็นห้องพระโรง เสด็จขึ้นพระอุโบสถและตำหนักเขียว (ปัจจุบันคือตำหนักแดง) พระที่นั่งมุลมณเฑียร แล้วเสด็จลงมาประทับแรมในเรือพระที่นั่ง
๑๕ กรกฎาคม ๒๔๔๗	เรือพระที่นั่งออกจากวัดเขมาภิรตาราม เสด็จประพาสตลาดท้องน้ำบางเขนและสามเสน แล้วล่องเข้าคลองบางกอกใหญ่ และคลองภาษีเจริญ ไปจอดประทับแรมที่หน้าวัดหนองแขม
๑๖ กรกฎาคม ๒๔๔๗	เรือพระที่นั่งออกจากวัดหนองแขมไปตามลำคลองภาษีเจริญ เลี้ยวเข้าคลองกระทุ่มแบน ออกแม่น้ำนครชัยศรี ไปเข้าคลองดำเนินสะดวก ประทับแรมหน้าวัดโชติทายการาม ทรงเรือเล็กประพาสทุ่ง (ไร่ที่น้ำท่วม) ประพาสบ้านยายผึ่ง-เจ๊กฮวด

วันที่	เส้นทางและสถานที่เสด็จประพาสต้น
๑๗ กรกฎาคม ๒๔๔๗	เรือพระที่นั่งออกจากที่ประทับแรมหน้าวัดโชติทายการาม ผ่านปากคลองบางนกแขวกไปตามลำน้ำแม่กลอง จอดที่ท่าหน้าหน้าที่พักบ้านพระยามรินทรภักษ์ เสด็จโดยรถไฟพิเศษผ่านสถานีบ้านปากท่อไปยังเมืองเพชรบุรี ประทับเสวย แล้วเสด็จรถไฟพิเศษกลับเมืองราชบุรี
๑๘ กรกฎาคม ๒๔๔๗	เสด็จประพาสตลาดเมืองราชบุรี และเสด็จทอดพระเนตรแห่บวชนาคที่วัดสันตถปริวรรต แล้วเสด็จกลับที่ประทับแรม จากนั้นทรงเรือมาด ๔ แจวพ่วงเรือไฟเล็ก ลากล่องไปประพาสแม่น้ำอ้อม ไปจนถึงวัดเพลง ทรงเรือมาด ๔ แจว พระราชทานชื่อว่า “เรือต้น” เสด็จประพาส ประพาสวัดเพลง
๑๙ กรกฎาคม ๒๔๔๗	เสด็จเรือมาดแจว ประพาสในทุ่งฝั่งตะวันออก เข้าคลองบางแค มาออกคลองโคกหม้อ ประพาสวัดพญาไม้ และโรงทหาร (ปัจจุบันคือ ค่ายภาณุรังษี)
๒๐ กรกฎาคม ๒๔๔๗	เสด็จไปประทับที่บ้านปลัดเทศาภิบาล และเสด็จทอดพระเนตรในที่บริเวณนั้น แล้วเสด็จรถไฟขึ้นที่ ๓ ปะปนไปกับราษฎร เสด็จขึ้นรถพ่วงที่บ้านกล้วย ทำครัวเย็นที่โพธาราม แล้วประทับเรือประทุน ๒ แจวที่เข้า ล่องจากโพธารามกลับเมืองราชบุรี

วันที่	เส้นทางและสถานที่เสด็จประพาสต้น
๒๑ กรกฎาคม ๒๔๔๗	เสด็จประพาสตลาดเมืองราชบุรี แล้วเสด็จเรือมาต ๔ แจว มีเรือต้นที่ชื่อใหม่เป็นเรือพระที่นั่งรอง พ่วงเรือไฟเล็กเข้าทางแม่น้ำอ้อม ประพาสตลาดปากคลองวัดประดู่ วัดประดู่ บ้านตาหมอลี แวะทำครัวเย็นที่บ้านนายอำเภอมอซัว (ขุนวิจิตรสมรรถการ) โดยไม่แสดงพระองค์ แล้วเสด็จไปประทับแรมหน้าว่าการเมืองสมุทรสงคราม
๒๒ กรกฎาคม ๒๔๔๗	เสด็จทอดพระเนตรวัดพวงมาลัย แล้วเสด็จไปประพาสตลาดคลองอัมพวา และคลองอัมพวา แวะพักเสวยเช้าที่วัดดาวดึงษ์ ประพาสบ้านกำนันจันทร์ (จันทร์ จันทรประภา)เสด็จทอดพระเนตรการบวชนาคที่วัดดาวโด่ง แล้วเสด็จกลับที่ประทับแรมเมืองสมุทรสงครามทางคลองแม่กลอง
๒๓ กรกฎาคม ๒๔๔๗	เสด็จขึ้นทอดพระเนตรที่ว่าการต่าง ๆ ในเมืองสมุทรสงคราม เสด็จประพาสวัดอัมพวันเจติยารามและสวนตำบลอัมพวา
๒๔ กรกฎาคม ๒๔๔๗	เสด็จลงเรือฉลอมประพาสละมุดตามปากอ่าวแม่กลอง ออกจากอ่าวแม่กลองผ่านปากน้ำบ้านแหลม เสด็จลงเรือศรีอยุธยาไปตามลำน้ำเมืองเพชรบุรี ลอดสะพานช้าง แล้วเสด็จขึ้นประทับในบ้านเจ้าพระยาสุรพันธ์พิสุทธิ์ (เทศ บุนนาค)
๒๕ กรกฎาคม ๒๔๔๗	เสด็จประพาสทางเรือในลำน้ำเมืองเพชรบุรี เสด็จวัดป่าแป้น

วันที่	เส้นทางและสถานที่เสด็จประพาสต้น
๒๖ กรกฎาคม ๒๔๔๗	เสด็จส่วนพระองค์ทางเรือ ไปประทับแรมที่บางทะเล
๒๗ กรกฎาคม ๒๔๔๗	เสด็จเรือฉลอมจากบางทะเลมาทางทะเลเข้าบ้านแหลม ประทับวัดอุดมิงควาส แล้วเสด็จกลับมายังเมืองเพชรบุรี
๒๘ กรกฎาคม ๒๔๔๗	เสด็จประพาสพระนครคีรี ขึ้นทางวัดพระนอน แล้วเสด็จขึ้นไปประทับบนพระที่นั่งในพระนครคีรี เสด็จถวายพุ่มพระสงฆ์ที่พระที่นั่งราชธรรมสภา
๒๙ กรกฎาคม ๒๔๔๗	เสด็จประพาสวัดเกาะ วัดจันทร์ วัดใหญ่ วัดโพธาราม วัดพระทรง เสด็จโดยกระบวนเรือใหญ่ออกจากเมืองเพชรบุรีไปประทับแรมที่ตำบลบ้านแหลม ประพาสวัดนอก
๓๐ กรกฎาคม ๒๔๔๗	เสด็จเรือเปิดทะเลออกจากปากน้ำบ้านแหลม ผ่านปากน้ำแม่กลอง ผ่านบ้านโรงกุง ถึงเมืองท่าจีน (สมุทรสาคร) แวะซื้อเสบียงที่ตลาดบ้านท่าฉลอม พักทำครัวเย็นที่วัดโคกกราก
๓๑ กรกฎาคม ๒๔๔๗	เสด็จกระบวนต้นจากเมืองสมุทรสาครไปตามลำน้ำท่าจีน พักทำครัวเช้าที่วัดบางปลา แวะทำครัวเย็นที่วัดเชิงเลน (ในจดหมายเหตุประพาสต้นระบุว่า เป็นวัดตีนท่า แต่จากการตรวจสอบจากแผนที่เก่า และการสำรวจภาคสนาม พบว่าเป็นวัดเชิงเลนตามที่ระบุในจดหมายเหตุพระราชกิจรายวัน) พ่วงเรือไฟจากบ้านท่านาถึงที่ประทับแรมที่บ้านฉวีราย

วันที่	เส้นทางและสถานที่เสด็จประพาสต้น
๑ สิงหาคม ๒๔๔๗	เสด็จรถไฟประพาสพระปฐมเจดีย์ เสด็จลงเรือล่องมาประพาสที่วัดพระประโทน ประทับทำครัวที่บ้านพระยาเวียงไย นฤบาลที่บ้านธรรมศาลา เสด็จกลับทางเรือถึงบ้านจิวราย
๒ สิงหาคม ๒๔๔๗	เสด็จจากที่ประทับจิวรายขึ้นไปตามลำน้ำเมืองนครชัยศรี เสด็จประพาสคลองภาษี แล้วเสด็จเข้าคลองสองพี่น้อง ไปจอดประทับแรมที่หน้าที่ว่าการอำเภอสองพี่น้อง
๓ สิงหาคม ๒๔๔๗	เสด็จประพาสคลองสองพี่น้อง และตลาดตำบลสองพี่น้อง พักทำครัวเย็นที่วัดบางสาม ประทับแรมที่วัดบางบัวทอง (ปัจจุบันคือวัดรางบัวทอง)
๔ สิงหาคม ๒๔๔๗	กระบวนเรือไฟงูขึ้นไปถึงบางปลาหมอ ประทับเรือแจวต่อขึ้นไปถึงเมืองสุพรรณบุรี จอดเรือพระที่นั่งประทับที่สุขุมาราม(ชื่อพระราชทานแก่บ้านเจ้าพระยามรราช ภายหลังทรงพระราชทานนามใหม่ว่าบ้านยะมะรัชไซ) เสด็จไปประพาสเหนือน้ำประทับเสวยที่วัดแค
๕ สิงหาคม ๒๔๔๗	เสด็จทอดพระเนตรที่ว่า การเมืองสุพรรณบุรี วัดมหาธาตุ หลักเมือง วัดป่าเลไลยก์ ออกกระบวนเรือล่องมาประทับแรมที่บางปลาหมอ ทรงเรือพระที่นั่งเล็ก ล่องมาประพาสข้างใต้ ประทับเสวยเย็นที่วัดบางยี่หน

วันที่	เส้นทางและสถานที่เสด็จประพาสต้น
๖ สิงหาคม ๒๔๔๗	เสด็จโดยกระบวนเรือใหญ่ เรือไฟงูเข้าคลองบางปลาหมอทางคลองจรเข้ใหญ่ และคลองบางคลี มาออกแม่น้ำฝักให้จอดเรือพระที่นั่งประทับแรมหน้าบ้านหลวงวารีโยธารักษ์ ทรงเรือแม่ลของหลวงวารีโยธารักษ์ขึ้นประพาสข้างเหนือ น้ำเข้าขวางอ่างทอง ประทับเสวยที่ตรงข้ามกับวัดท่าช้าง
๗ สิงหาคม ๒๔๔๗	เสด็จกระบวนต้นขึ้นทางหัวเวียงออก บางโพงผาง ถึงบางหลวงอ้ายเอียง ประพาสบ้านนายช้าง-นางพลับ เสด็จทางบ้านกุ่ม กลับถึงบางปะอิน แล้วทรงรถไฟพิเศษ กลับกรุงเทพฯ ประทับในพระบรมมหาราชวัง

ผลการวิจัยทำให้สามารถพล็อตตำแหน่งของเส้นทางและสถานที่เสด็จประพาสต้น ร.ศ. ๑๒๓ ในแผนที่เก่าที่ใช้วิเคราะห์ได้ครบทั้ง ๒๕ วัน และเพื่อให้เข้าใจและมองเห็นภาพการเสด็จประพาสต้นครั้งนี้ได้ชัดเจนยิ่งขึ้น ผู้วิจัยจึงได้นำเอาข้อมูลเกี่ยวกับตำแหน่งที่ตั้งของเส้นทางและสถานที่เสด็จประพาสต้นจากแผนที่เก่าที่ได้ทำวิเคราะห์และสำรวจตรวจสอบในภาคสนามจนมีความถูกต้องชัดเจนแล้ว มาพล็อตลงบนแผนที่ปัจจุบัน เพื่ออธิบายตำแหน่งต่างๆ ของเส้นทางและสถานที่เสด็จประพาสต้น ร.ศ. ๑๒๓ ตามที่เป็นอยู่ในปัจจุบัน ทำให้ได้เป็นแผนที่แสดงเส้นทางและสถานที่เสด็จประพาสต้น ร.ศ. ๑๒๓ ที่สมบูรณ์ สามารถนำไปใช้ประโยชน์ในการอ้างอิง หรือนำไปใช้ในการวางแผนอนุรักษ์ และฟื้นฟูมรดกทางวัฒนธรรมตามเส้นทางเสด็จประพาสต้น ร.ศ. ๑๒๓ ต่อไปในอนาคต





## บทสรุป

การวิจัยครั้งนี้ ทำให้ทราบรายละเอียดเกี่ยวกับเส้นทางและสถานที่เสด็จประพาสต้น ของพระบาทสมเด็จพระจุลจอมเกล้าเจ้าอยู่หัวเมื่อ ร.ศ. ๑๒๓ (พ.ศ. ๒๔๔๗) ซึ่งพบว่าเส้นทางเสด็จประพาสหลักคือแม่น้ำและคลอง โดยส่วนใหญ่เป็นการเสด็จโดยกระบวนต้น แยกจากกระบวนใหญ่ซึ่งล่วงหน้าไปรอยังสถานที่ประทับแรม รวมทั้งมีการเสด็จโดยรถไฟในช่วงเวลาที่ประทับแรมที่เมืองราชบุรี และที่บ้านงิ้วราย จังหวัดนครปฐม นอกจากนี้ก็เป็นการเสด็จประพาสทางถนนในเมืองต่างๆ

การเสด็จประพาสต้นครั้งนี้ใช้เวลาทั้งสิ้น ๒๕ วัน มีจุดเริ่มต้นจากพระราชวังบางปะอิน เมื่อวันที่ ๑๔ กรกฎาคม พ.ศ. ๒๔๔๗ และสิ้นสุดที่พระบรมมหาราชวัง กรุงเทพมหานคร เมื่อวันที่ ๗ สิงหาคม พ.ศ. ๒๔๔๗ ผ่านพื้นที่จังหวัดต่างๆ ถึง ๑๑ จังหวัด ได้แก่ ปทุมธานี นนทบุรี กรุงเทพมหานคร สมุทรสาคร ราชบุรี สมุทรสงคราม เพชรบุรี นครปฐม สุพรรณบุรี อ่างทอง และพระนครศรีอยุธยาในจำนวนนี้ มีจังหวัดปทุมธานีเพียงจังหวัดเดียวที่ไม่ได้หยุดแวะประพาสที่ใดเลย ส่วนจังหวัดอื่นๆ นั้น ได้เสด็จประพาสตามสถานที่ต่างๆ มากน้อยแตกต่างกันไป

ผลจากการวิจัย ทำให้สามารถระบุตำแหน่งสถานที่และเส้นทางเสด็จประพาสต้น ร.ศ. ๑๒๓ ได้โดยละเอียดและชัดเจน โดยสามารถระบุชื่อสถานที่เสด็จประพาสต้นเพิ่มเติมจากที่กล่าวถึงในจดหมายเหตุเสด็จประพาสต้นได้หลายแห่ง สามารถตรวจสอบความถูกต้องของชื่อสถานที่ และเส้นทางเสด็จประพาสต้น โดยเฉพาะเส้นทางที่เป็นคลองสายย่อยต่างๆ ซึ่งบางแห่งมีการเปลี่ยนแปลงไปจากปัจจุบัน ช่วยเข้าใจและเห็นภาพรวมของการเสด็จประพาสต้น ร.ศ. ๑๒๓ ได้อย่างถูกต้องและชัดเจน

การเสด็จประพาสต้น ร.ศ. ๑๒๓ เป็นเหตุการณ์สำคัญทางประวัติศาสตร์ครั้งหนึ่งในรัชสมัยพระบาทสมเด็จพระจุลจอมเกล้าเจ้าอยู่หัว นอกจากจะมีเรื่องราวที่สนุกสนานแล้วยังช่วยสร้างความเข้าใจเกี่ยวกับพระราชจริยวัตรอันงดงามของพระองค์ ได้เห็นถึงพระราชหฤทัยที่ทรงห่วงใยพสกนิกรของพระองค์ รวมทั้งเห็นถึงความใกล้ชิดสนิทสนมที่ทรงมีต่อประชาชน นอกจากนี้ เส้นทางและสถานที่เสด็จประพาสต้น

ในครั้งนี้ ยังมีคุณค่าทางด้านประวัติศาสตร์และศิลปวัฒนธรรม เป็นแหล่งมรดกทางวัฒนธรรมของท้องถิ่นและของชาติที่ควรจะช่วยกันเก็บรักษาไว้ ให้เป็นมรดกตกทอดไปยังชนรุ่นหลัง และเพื่อเป็นอนุสรณ์ระลึกถึงองค์ “สมเด็จพระปิยะมหาราช” พระมหากษัตริย์ผู้ทรงเป็นที่รักยิ่งของประชาชนชาวไทย

## บรรณานุกรม

- จุลจอมเกล้าเจ้าอยู่หัว, พระบาทสมเด็จพระ. ๒๕๐๔. พระราชหัตถเลขาพระบาทสมเด็จพระจุลจอมเกล้าเจ้าอยู่หัวเสด็จประพาสมณฑลราชบุรี ร.ศ. ๑๒๓ (พ.ศ. ๒๔๔๗). พระนคร : ร.พ. มหา มกุฎราชวิทยาลัย.
- Chulachomklao Chaoyuhua, H.M. King. 1961. Pra raja hutaleka Phrabat Somdej Pra Chulachomklao Chaoyuhua sadej prapas monthon Ratcha Buri R.S 123 (B.E. 2452). [H.M. King Rama V's chronicle of royal trip to Ratcha Buri Precinct, R.S. 128 (A.D.1909)]. Bangkok : Maha Makut Rajvittayalai.
- จุลจอมเกล้าเจ้าอยู่หัว, พระบาทสมเด็จพระ. ๒๕๓๗. จดหมายเหตุพระราชกิจรายวัน พุทธศักราช ๒๔๔๖-๒๔๔๗. กรุงเทพฯ : กรุงเทพมหานครพิมพ์.
- Chulachomklao Chaoyuhua, H.M. King. 1994. Jodmaihet pra rajakij raiwan B.E. 2446-2447. [H.M. King Rama V's chronicle of daily activities A.D. 1903-1904]. Bangkok : Krung Siam Karn Pim.
- จุลจอมเกล้าเจ้าอยู่หัว, พระบาทสมเด็จพระ และ สมเด็จพระมหาปรมาธิบดีเจ้าอยู่หัว. ๒๕๔๘. เสด็จประพาสต้นในรัชกาลที่ ๕. กรุงเทพฯ : อักษรเจริญทัศน์.
- Chulachomklao Chaoyuhua, H.M. King and Sondej Krom Praya Damrong Rajanupap. 2005. Sadej prapaston nai rajakan tee ha. [Royal Incognito trips in the reign of King Rama V]. Bangkok : Aksorn Charoentas.
- ฉลอง สุนทรวานิชย์, บรรณาธิการ. ๒๕๕๐. สมุตราชบุรี พ.ศ. ๒๔๖๘. พิมพ์ครั้งที่ ๒. กรุงเทพฯ: สมาคมมิตรภาพญี่ปุ่น-ไทย.
- Sontravanich, Chalong. ed. 2007. Samut Ratchaburi B.E. 2468. [Ratchaburi Book A.D.1915]. second ed. Bangkok : Japan-Thai Friendships Society.



- เฉลิมพระเกียรติพระบาทสมเด็จพระจุลจอมเกล้าเจ้าอยู่หัว... ว่าด้วยเรื่องการเสด็จประพาสต้น. <http://topicstock.pantip.com/library/topicstock/2009/04/K7771110/K7771110.html> [เข้าถึงเมื่อ ๒๖ สิงหาคม ๒๕๕๒].
- Chalerm pra kiatt Prabat Somdej Pra Chulachomkiao Chaoyuhua... wa duay rueng kan sadej prapaston. [Celebrating H.M. King Chulachomkiao Chaoyuhua ... the story of royal incognito trips] <http://topicstock.pantip.com/library/topicstock/2009/04/K7771110/K7771110.html>. [accessed August 26, 2009].
- ดำรงราชานุภาพ, สมเด็จพระกรมพระยา. ๒๕๓๙. เสด็จประพาสต้น. กรุงเทพฯ: บรรณกิจเทรดดิ้ง.
- Damrong Rajanupap, Somdej Krom Praya. 1996. Sadej prapaston. [Royal incognito trips]. Bangkok : Bannakij Trading.
- ที่นี่เมืองไทยในอดีต 2. [http://www.jabchai.com/main/view\\_joke.php?id=12484](http://www.jabchai.com/main/view_joke.php?id=12484) [เข้าถึงเมื่อ ๒๖ สิงหาคม ๒๕๕๒].
- Theenee muang Thai nai adeet 2. [Here's Thailand in the past 2]. [http://www.jabchai.com/main/view\\_joke.php?id=12484](http://www.jabchai.com/main/view_joke.php?id=12484). [accessed August 26, 2009].
- บทความ ตามรอยพระปิยมหาราชเสด็จประพาสต้น. <http://atcloud.com/stories/51632>. [เข้าถึงเมื่อ ๒๖ สิงหาคม ๒๕๕๒].
- Bot kwam tam roi pra piya maharaj sadej prapaston [Article follow the trace of King Rama the great on his incognito trips]. <http://atcloud.com/stories/51632>. [accessed August 26, 2009].
- เบื้องหลังพร้อมภาพประวัติศาสตร์จากสารคดี “เสด็จประพาสต้น.” <http://topicstock.pantip.com/library/topicstock/2009/04/K7776398/K7776398.html> [เข้าถึงเมื่อ ๒๖ สิงหาคม ๒๕๕๒].
- Buang lang prom pap prawatisat chank sarakadi “Sadej prapaston”. [Behind the scene with historic pictures from “Sadej Prapaston” documentary]. <http://topicstock.pantip.com/library/topicstock/2009/04/K7776398/K7776398.html>. [accessed August 26, 2009].
- พิพิธภัณฑ์สถานแห่งชาติ ราชบุรี. ประวัติความเป็นมา. <http://ratmuseum.pantown.com/> [เข้าถึงเมื่อ ๑๖ กันยายน ๒๕๕๒].
- National Museum Ratchaburi. Prawat kwam penma. [Historical background]. <http://ratmuseum.pantown.com/>. [accessed September 16, 2009].
- พลาดิศัย สิทธิธัญกิจ. ๒๕๔๙. รัชกาลที่ ๕ เสด็จประพาสต้น. กรุงเทพฯ: สำนักพิมพ์ ภูมิมอร์นิ่ง.
- Sitthitanyakij, Pladisai. 2006. Ratchakan tee ha sadej prapaston. [King Rama V Incognito trips]. Bangkok : Good Morning Publishing.
- วรรณศิลป์ พีรพันธุ์. ๒๕๔๙. “ตามรอยเสด็จประพาสต้นจังหวัดสมุทรสงคราม”, อัมพวา วารสารวิชาการคณะสถาปัตยกรรมศาสตร์ จุฬาลงกรณ์มหาวิทยาลัย. สิงหาคม ๒๕๔๙ : ๖-๓๐.
- Peerapun, Wannasilpa. “Tam roi sadej prapaston Changwat Samut Songkhram.” [Follow the trace of King Rama V’s Incognito visits to Samut Songkhram Province]. Amphawa, Academic journal of the Faculty of Architecture, Chulalongkorn University. August 2006 : 6-30.
- วัดพญาไม้. มปป. ประวัติวัดพญาไม้. ป้ายหน้าพระอุโบสถวัดพญาไม้. บันทึกเมื่อ ๑๒ พฤษภาคม ๒๕๕๐.
- Wat Phaya Mai. Prawat Wat Phaya Mai. [History of Wat Phaya Mai]. Information board at Wat Phaya Mai. Recorded on May 12, 2007.
- ศิริชัย น้อยประเสริฐ. ๒๕๕๒. สัมภาษณ์, ๑๔ มิถุนายน ๒๕๕๒. Noiprasert, Sirichai. 2009. Interview, June 14, 2009.
- สมศักดิ์ อร์ดี. ๒๕๕๒. สัมภาษณ์, ๒๔ พฤษภาคม พ.ศ. ๒๕๕๒. Oradi, Somsak. 2009. Interview. May 24, 2009.
- เสนาะ สุขชัยศรี. ๒๕๕๒. สัมภาษณ์, ๒ สิงหาคม พ.ศ. ๒๕๕๒. Sukchaisri, Sanoh. 2009. Interview. August 2, 2009.
- หน่วยวิจัยการอนุรักษ์และฟื้นฟูชุมชน คณะสถาปัตยกรรมศาสตร์ จุฬาลงกรณ์มหาวิทยาลัย. ๒๕๔๙. เกี่ยวกับอัมพวาและพื้นที่ใกล้เคียงในจังหวัดสมุทรสงคราม. มทพ.
- Urban Conservation and Regeneration Research Unit, Faculty of Architecture, Chulalongkorn University. 2006. Teaw Amphawa lae puenthi klaikiang nai Changwat Samut Songkhram. [Travel to Amphawa and surrounding areas in Samut Songkhram Province]. n.p.

อุดม สุดสวาท. ๒๕๕๐. สัมภาษณ์, ๑๑ ตุลาคม พ.ศ. ๒๕๕๐.  
Sudsawat, Udom. 2007. Interview. October 11, 2007.

อภิเชต กิ่งวงศ์. ๒๕๔๘. ประพาส ร.๕. จากการให้ถ้อยคำ  
(สัมภาษณ์) นายจรูญ จันทระประภา ๒ พฤศจิกายน ๒๕๔๘.  
เอกสารคัดลายมือ.

Kaengwong, Apichet. 2005. Prapaston rau ha chak karn  
hai toikham (sampas) nai Charoon Chandraprapha,  
song prutsajikayon songpan haroi sisibpad. [King Rama  
V's visit from the interview with Mr. Charoon  
Chandraprapa, November 2, 2005]. Hand-writing  
document.

อิว เจียมสกุล. ๒๕๕๐. สัมภาษณ์, ๑๓ มิถุนายน ๒๕๕๐.  
Jiamsakul, Aew. 2007. Interview. June 13, 2007.