

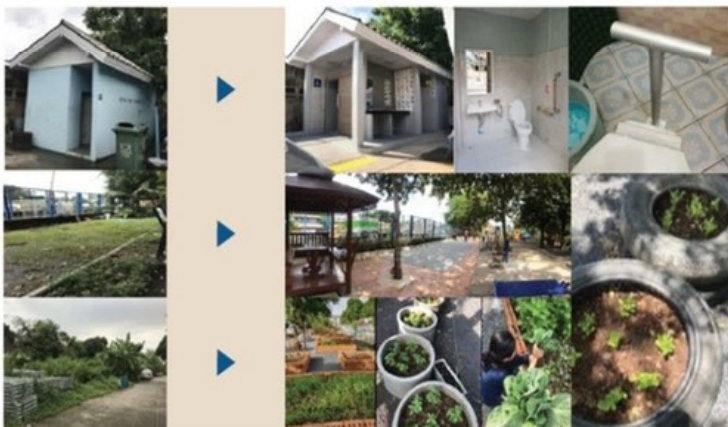
# CU Pushes the Project of Developing the Age-friendly City in Khlong Phlapphla Community

Living longer is a blessing — not a curse — yet, there’s a cost. The nation is aging fast thanks to the advancement in healthcare services. After a few decades of preparation to enter the aging society, defined as 20% of the total population are those aged over 60, Thailand has turned into a full-fledged aging society in 2021. The number of retirees tends to increase in the future with no sign of flattening.

Longevity can be the most outstanding achievement of the modern era, only when the quality of life enjoyed by older people is provided to live long and live well. The fast speed of population aging has become the country’s priority — with help from other related sectors — to guarantee that these extra years the elderly spending will be in good health. But people are not getting any younger; the impacts of the rapid changes of population aging are multifaceted. Associate Professor Tirat Jarutach, Department of Housing, Faculty of Architecture, Chulalongkorn University had well aware of the urgency of the matter; he and the Center of Excellence in Universal Design (CEUD) started the project called The Development of Age-Friendly City to invest in the healthier world for the senior citizens in the Khlong Phlapphla community.

The study has shown that the elderly in Bangkok live longer than ever, yet not entirely prosper. Varying parameter settings assessed the quality of life of seniors in Bangkok city showed that the residences and the outdoor spaces and buildings did not reach the age-friendly cities’ standard checklist. Very few researches addressed the aging population issue, and there was no proper prototype in aged-society solutions conducted.

The Development of Age-Friendly City project set out standards and offered knowledge of how urban planning can help elderly people age gracefully. The project’s initiative was to improve Bangkok to be an age-friendly city, providing guidelines to partnerships in all sectors to enhance environments with metropolitan planning that include older generations. Aging in place should not be unsafe; the guidelines provided help improve home modification for seniors to grow older safely in their own homes. The launch team was to conduct home adjustments to 10 houses and renovate the open spaces in the Khlong Phlapphla community to accommodate older adults’ needs.



The satisfaction of senior residents at Khlong Phlapphla with the age-friendly home modification provided has become a milestone in creating a society of longer lives being the more satisfied ones. The project carried the mission of pursuing the SDGs’ implementation by mainly focusing on achieving

**SDG 11** to make sustainable cities and communities for all



and the time has never been better than now.

# “โครงการพัฒนาเมืองน่าอยู่สำหรับผู้สูงอายุ”

โครงการวิจัยที่มุ่งพัฒนาแนวทางการออกแบบสภาพแวดล้อมและที่อยู่อาศัยในสังคมผู้สูงอายุ

หลายคนอาจเคยได้ยินคำว่า ‘สังคมผู้สูงอายุ’ มาเป็นระยะเวลานาน ซึ่งในปีพ.ศ. 2564 นี้เองที่ประเทศไทยเราได้เข้าสู่สังคมผู้สูงอายุอย่างเต็มรูปแบบ กล่าวคือเป็นสังคมที่มีคนอายุเกิน 60 ปีมากกว่าร้อยละ 20 ของประชากรทั้งประเทศ และมีแนวโน้มที่จะเพิ่มมากขึ้นเรื่อยๆ ในอนาคต

เมื่อประชากรในประเทศมีสัดส่วนที่ต่างไปจากอดีต ทำให้องค์กรในหลายภาคส่วนต้องเตรียมพร้อมเพื่อรับมือกับการเปลี่ยนแปลงของสังคม รูปแบบใหม่ที่ศูนย์เชี่ยวชาญเฉพาะทางการออกแบบสภาพแวดล้อมเพื่อทุกคน นำโดยรศ.ไตรรัตน์ จารุทัศน์ หัวหน้าภาคประจำวิชาเคหการ คณะสถาปัตยกรรมศาสตร์ จุฬาลงกรณ์มหาวิทยาลัย และคณะ จึงได้ริเริ่มโครงการวิจัยในประเด็นการพัฒนาเมืองเพื่อให้สอดคล้องกับสังคมผู้สูงอายุขึ้นในชื่อ “โครงการการพัฒนาเมืองน่าอยู่สำหรับผู้สูงอายุ”

จากการศึกษาพบว่าคุณภาพชีวิตของผู้สูงอายุในกรุงเทพมหานคร ยังไม่ผ่านเกณฑ์ในด้านที่อยู่อาศัยและการปรับปรุงอาคารสาธารณะ รวมถึงงานวิจัยต่างๆ ที่ทำในประเด็นเดียวกันนี้ยังมีจำนวนน้อยและยังขาดต้นแบบที่เป็นรูปธรรม

โครงการพัฒนาเมืองน่าอยู่ฯ จึงมีเป้าหมายเป็นการสร้างมาตรฐานและองค์ความรู้ในการพัฒนาเมือง เพื่อเผยแพร่แนวทางให้กับภาครัฐและเอกชนในการออกแบบสภาพแวดล้อม รวมถึงที่อยู่อาศัยให้กับผู้สูงอายุนอกจากนี้โครงการยังได้เข้าไปปรับปรุงที่อยู่อาศัย 10 หลังคาเรือนและพื้นที่ส่วนกลางของชุมชนคลองปลับลาให้เหมาะสมกับการใช้งานของผู้สูงอายุมากขึ้นอีกด้วย



ความสำเร็จที่เกิดขึ้นส่วนหนึ่งของโครงการคือการที่คนในชุมชนโดยเฉพาะกลุ่มผู้สูงอายุเกิดความพึงพอใจภายหลังการเข้าไปปรับปรุงพื้นที่ ซึ่งนับว่าเป็นเป้าหมายของการพัฒนาที่สอดคล้องกับแนวทาง SDGs

**เป้าหมายที่ 11** ทำให้เมืองและการตั้งถิ่นฐานของมนุษย์มีความปลอดภัยทั่วถึง พร้อมรับความเปลี่ยนแปลง และการพัฒนาอย่างยั่งยืน

